



Cyfarfod

PWYLLGOR YMGYNGHOROL HARBWR PWLLHELI

Dyddiad ac Amser

6.00 y.h., DYDD MAWRTH, 11EG MAWRTH, 2025

Lleoliad

Cyfarfod Rhithiol

(am fynediad cyhoeddus i'r cyfarfod cysylltwch â ni)

Pwynt Cyswllt

Rhodri jones

01286 679556

Rhodrijones1@gwynedd.llyw.cymru

AELODAETH:

Cyngor Gwynedd:

Hefin Underwood
Elin Hywel
John Brynmor Hughes

Aelodau Cyfetholedig:

Stephen Tudor
Michael Sol Owen
Wil Partington
Andrew Picken
Alwyn Roberts
Cyng. Mike Parry
Ifor Hughes
Barry Simmons

Clwb Hwyllo Pwllheli
Plas Heli
Cymdeithas Masnachwyr Morwrol Pwllheli
Siambwr Fasnach Pwllheli
Sefydliad y Bad Achub Pwllheli
Cyngor Tref Pwllheli
Cymdeithas Perchnogion Cyhod Pwllheli a'r Cylch
Cymdeithas Deiliaid Angorfeydd Marina Pwllheli

Sylwedyddion:

Desmond George
David Williams
Gwilym Jones

RHAGLEN

1. YMDDIHEURIADAU

Derbyn unrhyw ymddiheuriadau am absenoldeb.

2. DATGAN BUDDIANT PERSONOL

Derby unrhyw ddatganiadau o fuddiant personol.

3. AELODAETH

I gadarnhau Aelodaeth Pwyllgor Ymgynghorol Harbwr Pwllheli.

4. MATERION BRYD

Nodi unrhyw eitemau sy'n fater bryd ym marn y Cadeirydd.

5. COFNODION

4 - 7

Bydd y Cadeirydd yn cynnig y dylid llofnodi cofnodion y cyfarfod o'r pwyllgor hwn a gynhaliwyd ar 08 Hydref 2024 fel rhai cywir.

6. DIWEDDARIAD AR FATERION RHEOLAETHOL YR HARBWR

8 - 12

I gyflwyno adroddiad Rheolwr Masnachol Hafan a Harbwr Pwllheli.

7. PLAS HELI

I dderbyn diweddariad llafar gan y cynrychiolydd perthnasol ar faterion sy'n ymwneud â Phlas Heli.

8. DYDDIAD Y CYFARFOD NESAF

I nodi y cynhelir cyfarfod nesaf Pwyllgor Ymgynghorol Harbwr Pwllheli ar 07 Hydref 2025 (yn ddarostyngedig i'w gadarnhau gan y Cyngor Llawn).

PWYLLGOR YMGYNGHOROL HARBWR PWLLHELI 08 HYDREF 2024

PRESENOLDEB:

Cyngor Gwynedd: Y Cyngorydd Hefin Underwood,

Aelodau Cyfetholedig: Barry Simmons (Cynrychioli Cymdeithas Deiliaid Angorfeydd Marina Pwllheli), Michael Sol Owen (Plas Heli), Stephen Tudor (Clwb Hwyllo Pwllheli), Alwyn Roberts (Sefydliad y Bad Achub, Pwllheli), Wil Partington (Cymdeithas Masnachwyr Morwrol Pwllheli) a'r Cyngorydd Mike Parry (Cyngor Tref Pwllheli).

Swyddogion: Gerwyn Owen (Rheolwr Masnachol Hafan a Harbwr Pwllheli), Llyr Beaumont Jones (Pennaeth Cynorthwyol Adran Economi a Chymuned) a Rhodri Jones (Swyddog Gwasanaethau Democratiaeth)

Eraill yn Bresennol yn Arsylwi: Desmond George (Pwyllgor Ymgynghorol Harbwr Aberdyfi).

1. ETHOL CADEIRYDD

PENDERFYNWYD Ethol y Cyngorydd Hefin Underwood yn gadeirydd ar gyfer 2024/25.

2. ETHOL IS-GADEIRYDD

PENDERFYNWYD Ethol y Cyngorydd Elin Hywel yn Is-gadeirydd ar gyfer 2024/25.

3. YMDDIHEURIADAU

Derbyniwyd ymddiheuriadau gan Y Cynghorwyr Elin Hywel, Richard Glyn Roberts, Gwilym Jones (Pwyllgor Ymgynghorol Harbwr Porthmadog) a Nia Wyn Jeffreys (Aelod Cabinet Economi a Chymuned).

4. DATGAN BUDDIANT PERSONOL

Ni dderbyniwyd datganiad o fuddiant personol gan unrhyw aelod oedd yn bresennol.

5. MATERION BRYD

Dim i'w nodi.

6. COFNODION

Llofnododd y Cadeirydd gofnodion y cyfarfod blaenorol o'r Pwyllgor hwn a gynhaliwyd ar 05 Mawrth, 2024 fel rhai cywir.

7. DIWEDDARIAD AR FATERION RHEOLAETHOL YR HARBWR

Cyflwynwyd yr adroddiad gan Reolwr Masnachol Hafan a Harbwr Pwllheli a thynnwyd sylw at y prif bwyntiau canlynol:

Cydymdeimlwyd â theulu a ffrindiau Ruth James, aelod blaengar o'r Gymdeithas Angorfeydd (PMBHA) yn dilyn ei marwolaeth annisgwyl yn gynharach eleni. Nodwyd bod yr heddlu yn dal i ymchwilio i'r digwyddiad angheuol ac y disgwyliad adroddiad terfynol gan y Crwner yn fuan.

Atgoffwyd bod swyddogion yn derbyn barn Aelodau'r Pwyllgor Harbwr ar addasrwydd y Cod Diogelwch Morwrol Porthladdoedd. Cadarnhawyd bod y Cod yn cael ei adolygu'n rheolaidd ac yn cael ei ddiweddarau gan yr Uwch Swyddog Harbwr a'r Rheolwr Gwasanaethau Morwrol ar hyn o bryd. Eglurwyd bod Tŷ'r Drindod wedi ymweld â'r harbwr yn ddiweddar a byddent yn cyflwyno adroddiad ar y mater hwn maes o law.

Strategaeth Hir Dymor Harbwr Pwllheli

Tynnwyd sylw at Strategaeth Hir Dymor Harbwr Pwllheli. Nodwyd bod y Strategaeth yn adnabod gweledigaeth ar gyfer ardal harbwr Pwllheli ac yn cynnig fframwaith ddatblygu ar gyfer buddsoddiadau i'r dyfodol. Diolchwyd i'r Aelodau a phob unigolyn sydd wedi rhoi mewnbwn i'r strategaeth hyd yma. Ymhelaethwyd bod y Strategaeth yn nodi prif agweddau ar gyfer llwyddiant i'r dyfodol set:

- Rhaglen hir dymor cynaliadwy i'r prif heriau carthu
- Adnewyddu strwythurau angenrheidiol y pontŵns a stanciau.
- Cyflawni buddsoddiad hir dymor drwy glustnodi cyllidebau mewnol i gydnabod rhai elfennau o welliannau, wrth baratoi achosion busnes a thargeddu ffynonellau ariannol er mwyn ddenu buddsoddiad.
- Gweithredu penderfyniadau canlynol ar y cyd gyda chynlluniau ehangach tref Pwllheli.

Cadarnhawyd bod gwaith eisoes yn mynd rhagddo er mwyn datblygu'r agweddau hyn drwy ffrydiau gwaith a rhaglen fuddsoddi ar gyfer Hafan a harbwr Pwllheli. Cydnabuwyd bod y sefyllfa ariannol bresennol yn heriol ond nodwyd bod sawl datblygiad cadarnhaol hyd yma, megis:

- Penderfyniad Cabinet Cyngor Gwynedd i glustnodi hyd at £5.4m i gyfrannu tuag at gostau carthu ac adnewyddu isadeiledd o fewn yr harbwr (pontŵns a stanciau), fel rhan o Gynllun Rheoli Asedau Cyngor Gwynedd 2024-2034. Sicrhawyd bod yr arian hwn yn ychwanegol i gronfeydd presennol yr harbwr. Cadarnhaodd Pennaeth Cynorthwyol Adran Economi a Chymuned bod yr arian hwn wedi cael ei ymrwymo i'r harbwr yn dilyn adolygiad o'r asedau sydd angen blaenoriaeth i'w buddsoddi ynddynt dros y 10 mlynedd nesaf. Rhagwelwyd yr angen i ddatblygu achosion busnes a cheisiadau ariannol am arian ychwanegol.
- Sicrwydd bod arian wedi ei glustnodi ar gyfer cwblhau gwelliannau i ardal Ceir Gogledd.
- Amlygwyd cyfle i gryfhau cysylltiadau rhwng canol tref Pwllheli a'r harbwr drwy Gynllun Creu Lle'r dref.
- Cydweithio'n agos gydag Adran Amgylchedd Cyngor Gwynedd a'r Cynllun Rheoli a Datblygu'r Hen Ynys i greu ardal natur, hamdden a llesiant.

Pwysleisiwyd bod partneriaeth gyda chyrff cyhoeddus, busnesau a chymunedau yn allweddol sicrhau bod yr ardal yn cyrraedd ei llawn botensial.

Derbyniwyd ymholiad ar y cynnig o fewn yr adroddiad i ddatblygu ardal berfformio agored wedi'i thirweddu ar ardal yr Hen Ynys a'r Harbwr Mewnol, gan ystyried sut bydd yr harbwr yn cydweithio gyda'r Cyngor Tref ar y datblygiad hwn. Ymhellach, ystyriwyd yr angen am ddatblygiad Tacsî Dŵr i gynorthwyo'r cysylltiad gyda chanol y dref, fel gyflwynwyd yn y Strategaeth, gan bod yr Harbwr eisoes yn eithaf canolog i'r dref ac byddai defnyddio'r tacsî yn siwrne byr iawn, ond y byddai'n ddefnyddiol i ymwelwyr sydd yn aros ar y maes carafannau ar gyrion yr harbwr. Mewn ymateb, cadarnhaodd Reolwr Masnachol Hafan a Harbwr Pwllheli mai syniadau gan yr ymgynghorwyr ar gyfer dyfodol yr harbwr yw'r datblygiadau hyn, ac nid oes ymrwymiad iddynt ar hyn o bryd. Fodd bynnag, nodwyd bod cynllun yn ardal yr Hen Ynys i ddatblygu'r natur a bywyd gwyl a welir yno.

Sicrhawyd bod yr hen Glwb Hwyllo wedi cael ei drosi yn lleoliad dysgu a gofal plant yn ddiweddar yn dilyn ymgyrch cymunedol mawr. Pwysleisiwyd nad oes modd i newid hyn yn y dyfodol. Ymhelaethwyd bydd cais cynllunio yn cael ei gyflwyno yn fuan er mwyn datblygu'r cyfleusterau cawodydd sydd ar gael ym Mhlas Heli a chael gwared ar y cawodydd yn yr hen Glwb Hwyllo, gan nad yw'r sefyllfa bresennol yn ddigonol.

Carthu

Atgoffwyd yr Aelodau o'r buddsoddiad diweddar gwerth £500,000 i wagio'r lagŵn distyllu. Rhoddwyd diweddiariad bod y gwaith o garthu ardaloedd dynodedig o gwmpas y pontŵns, doc tanwydd a'r sianel ger yr harbwr allanol wedi dechrau. Pwysleisiwyd mai dim ond oddeutu 10,000m³ o'r llaid sydd yn cael ei glirio, sef traean yr holl llaid sydd yno. Eglurwyd bod £1.4m o'r £5.4m a ddarparwyd gan y Cynllun Rheoli Asedau a drafodwyd yn gynharach, yn mynd i gael ei ddefnyddio at ddibenion carthu (gyda £4m yn cael ei ddefnyddio ar faterion y pontŵns). Esboniwyd bod dwy elfen o'r gwaith carthu yn derbyn ystyriaeth ar hyn o bryd megis adennill tir ger yr Hen Ynys gan ddefnyddio llaid yr harbwr a phwmpio llaid allan i'r bae (yn ddibynnol ar dderbyn trwydded forol).

Materion Ariannol

Adroddwyd bod adnoddau ariannol ychwanegol wedi ei ymrwymo o'r cronfeydd er mwyn cwblhau gwaith o gwmpas yr harbwr. Cadarnhawyd bod hyn yn cynnwys; gwagio'r lagŵn distyllu, carthu, buddsoddi mewn uwchraddio system camerâu TCC a gosod gwe-gamera. Mynegwyd balchder bod dros 64,000 o ymweliadau i'r gwe-gamera drwy wefan yr harbwr yn ystod mis Awst, gyda niferoedd uchel o ymwelwyr i'r safle drwy gydol misoedd yr haf. Ymhelaethwyd bod cais wedi ei dderbyn gan yr heddlu am gymorth yr harbwr i osod TCC ychwanegol ger y fynedfa i draeth Glandon er mwyn cynorthwyo pan fydd materion yn codi, gan nodi bod trafodaethau am eu hariannu'n parhau.

Eitemau Gweithredol

Cadarnhawyd bod holl Gymhorthion Mordwyo'r harbwr yn gweithio ac wedi eu lleoli'n gywir. Nodwyd bod un Rhybudd i Forwyr yn weithredol ar hyn o bryd er mwyn amlygu'r gwaith carthu sydd yn digwydd ar hyn o bryd. Eglurwyd bod Tŷ'r Drindod wedi ymweld â'r harbwr yn ddiweddar gan nodi eu bod yn paratoi adroddiad ar yr angen i ddiweddarau 'Aids to Navigation' yr harbwr i'r dyfodol.

Cydnabuwyd yr angen i adolygu rhifau cyflawn yr angorfeydd sydd yn yr harbwr. Esboniwyd nad yw nifer o'r angorfeydd mewn defnydd ac felly mae swyddogion yn trafod gyda Stad y Goron i gadarnhau'r rhifau terfynol a all gael ei ddefnyddio. Nodwyd ei fod yn bwysig i gadarnhau'r niferoedd hyn er mwyn gallu asesu llwyddiant yr harbwr wrth adrodd ar niferoedd angorfeydd sydd mewn defnydd mewn cyfarfodydd herio perfformiad yr Adran Economi a Chymuned.

Cyfeiriwyd at Arolwg Boddhad Cwsmer sydd yn cael ei ddarparu gan y Gymdeithas Angorfeydd. Tynnwyd sylw bod boddhad cwsmeriaid ar argraff weledol yr harbwr yn dechrau gostwng ers rhai blynnyddoedd ac felly mae gwaith yn mynd rhagddo i fuddsoddi mewn ffrydiau gwaith i ymateb i'r sylwadau hyn.

Llongyfarchwyd Sarah Hattle ar ei phenodiad diweddar fel Harbwr feistr a Dirprwy Rheolwr newydd i'r harbwr a Hafan Pwllheli. Nodwyd y bydd hi'n cysgod i'r Harbwr feistr presennol, Wil Williams, cyn ei ymddeoliad yn gynnar yn 2025. Cadarnhawyd y bu i'r harbwr benodi Cymhorthydd Harbwr Tymhorol dros yr Haf. Eglurwyd hefyd bod y Bosun Cynorthwyol yn gorffen yn ei rôl barhaol ar gyfer astudiaethau Prifysgol, ond y byddai'n parhau i weithio yn yr harbwr yn achlysurol.

9. DYDDIAD Y CYFARFOD NESAF

Nodwyd y bydd y cyfarfod nesaf yn cael ei gynnal ar 11 Mawrth, 2025.

Dechreuodd y cyfarfod am 6.00 pm a daeth i ben am 7.00 pm.

CADEIRYDD.

Eitem 6

CYFARFOD	Pwyllgor Ymgynghorol Harbwr Pwllheli
DYDDIAD	11 Mawrth 2025
TEITL	Diweddariad ar Reoli Harbwr a Materion Gweithredol
AWDUR(au)	Rheolwr Masnachol a Is-Rheolwr/Harbwrfeistr Hafan & Harbwr Pwllheli

Cyflwyniad

Prif swyddogaeth y Pwyllgor yw ystyried, trafod a chynghori ar faterion sy'n ymwneud â rheoli, amddiffyn a datblygu'r Harbwr a derbyn sylwadau'r aelodau ar faterion yn ymwneud â Harbwr Pwllheli.

Pwrpas yr adroddiad hwn yw rhoi diweddariad byr i'r Pwyllgor ar swyddogaethau'r harbwr am y cyfnod hyd at ddiwedd mis Chwefror 2025, er mwyn cael adborth gan yr aelodau ar faterion diogelwch a gweithredol yr Harbwr.

Pwyllgor Harbwr anstatudol yw Pwyllgor Harbwr Pwllheli, a sefydlwyd yn unol â chymeradwyaeth a chefnogaeth y Cyngor. Mae'r caniatâd yn rhoi bod pymtheg (15) aelod yn gwasanaethu ar Bwyllgor Cynghori Harbwr Pwllheli. Mae rhestr gynhwysfawr o'r grwpiau a'r sefydliadau sy'n cael eu cynrychioli ar bwyllgor yr Harbwr yn y rhaglen.

Yn unol â Chylch Gorchwyl y Pwyllgor, bydd yn ofynnol i gynrychiolwyr pob grŵp a sefydliad ddarparu tystiolaeth o'u cyfansoddiad i'r Cyngor ynghyd â llythyr gan eu sefydliad yn cadarnhau eu cynrychiolydd a enwir. Nid yw'r uchod yn berthnasol i aelod o'r Cyngor Sir, Tref neu Gymuned.

Ar hyn o bryd mae'r Cyngor yn cwblhau archwiliad ac adolygiad ar aelodaeth Pwyllgorau Harbwr, gyda phwynt trafod wedi'i gynnwys yn yr agenda.

1.1 Cod Diogelwch Morol Porthladd.

Mae Cod Diogelwch Morol Porthladd (PMSC) yn nodi'r safon genedlaethol ar gyfer pob agwedd ar ddiogelwch morol porthladd. Ei nod yw gwella diogelwch i bawb sy'n defnyddio neu'n gweithio yn amgylchedd morol porthladdoedd a harbyrau. Mae'n berthnasol i bob Awdurdod Harbwr Statudol.

Mae'r Cod yn cynrychioli arfer da a gydnabyddir gan ystod eang o randdeiliaid yn y diwydiant ac mae Cyngor Gwynedd yn deall y gall peidio â chadw at arfer da fod yn arwydd bod awdurdod harbwr yn torri dyletswyddau cyfreithiol penodol. Mae'n ofynnol i'r Gwasanaeth dderbyn sylwadau a barn Aelodau'r Pwyllgor Cynghori ar addasrwydd y Cod Diogelwch Morol a derbyn sylwadau rheolaidd ar ei gynnwys, fel y gellir ei adolygu a'i fod yn berthnasol i weithgaredd yr harbwr, llywio, cymhorthion, addasrwydd is-ddeddfau, materion diogelwch a gwaith beunyddiol cyffredinol yn Harbwr Pwllheli.

Mae cyfnod pontio wedi digwydd, lle mae'r Uwch Swyddog Harbwr, Arthur Jones, yn ymddeol y mis hwn gyda Dan Cartwright, cyn Harbwrfeistr Abermaw, yn cymryd drosodd ei rôl. Mae ein Harbwrfeistr, Sarah Hattle, yn gweithio'n agos gyda'r pâr i adolygu a diweddarau'r Cod presennol i gynnal safonau priodol. Bydd copi yn cael ei ddarparu i'r pwyllgor ar gyfer unrhyw sylw cyn y drafft terfynol.

1.3 Strategaeth Hirdymor Harbwr Pwllheli

Fel yr adroddwyd yn flaenorol, mae Cynllun Rheoli Asedau Cyngor Gwynedd wedi cefnogi ariannu uchelgais hirdymor Harbwr Pwllheli i fod yn ased cynaliadwy i Bwllheli, gyda £5.4 miliwn wedi'i fuddsoddi dros y blynyddoedd nesaf. Mae'r Buddsoddiad yn ddiogel ac yn ei le i ddatblygu model buddsoddi llawn ar gyfer y ddwy elfen o waith, carthu ac uwchraddio strwythurau sef y pontw̃ns.

O ran carthu, mae dwy elfen yn cael eu sgwennu ar hyn o bryd. Yn gyntaf, Trwydded Forol i ryddhau deunydd wedi'i garthu i Fae Ceredigion, a'r llall yw adfer tir o amgylch hen safle'r ynys i adneuo deunydd a garthwyd.

Mae'r isadeiledd o amgylch y pontw̃ns yn cael ei adolygu ar y funud. Er bod arolwg pontw̃ns wedi nodi ei gyflwr cyfredol, ac hyd bywyd, y cam nesaf yw cynnal arolwg 'piles', lle bydd nifer o samplau o 'piles' yn cael eu dewis i bennu eu cyflwr. Unwaith y bydd y canlyniadau i mewn byddwn yn gallu ystyried maint y prosiect sydd ei angen i ddisodli'r seilwaith.

Mewn rhannau eraill o'r cynllun parhaus mae gwaith yn cael ei wneud ar Gei Gogledd i ail-gynllunio'r manau gwyllo a'r bont droed ynghyd â llochesi newydd. Mae'r prosiect hwn wedi'i gydlynu gan Adran yr Economi drwy gyllid a sicrhawyd gan Gronfa Ffyniant Gyffredin Llywodraeth y DU. Mae'r cyllid cychwynnol yn rhan o'r Cynllun Creu Lleoedd ehangach ar gyfer Pwllheli, sydd wedi'i ddatblygu i nodi gwelliannau i drefi fel Pwllheli.

Mae gwaith yn cael ei wneud i wella hen safle'r ynys, dan arweiniad Adran Amgylchedd y Cyngor. Datblygwyd adroddiad i nodi'r dirwedd a bioamrywiaeth ar y tir, gyda chyfleoedd i wella a datblygu'r ardal er budd y gymuned leol. Mae'r Cyngor Tref wedi bod mewn trafodaethau am y tir a'r cyfleoedd sydd ar gael, ac unwaith y bydd y gwaith clirio a draenio wedi'i gwblhau bydd cynllun gweithredu o reoli'r safle yn cael ei ddatblygu.

1.4 Carthu

Y prif ffocws ar gyfer 2024/2025 i'r tîm fu'r ymgyrch garthu gyda nifer o brosiectau'n digwydd yn yr harbwr:

- Drwy broses dendro fe ddigwyddodd y gwaith i wagio'r lagw̃n, ar gost o £500,000 a oedd yn golygu bod modd gwagio'r lagw̃n o 10,417m³ o gwaddod.
- Bu Royal Smals, y cwmni sydd mewn cytundeb 5 mlynedd yn gweithredu ar ymgyrch garthu ar ardaloedd penodol o fewn yr harbwr, gan gynnwys ardaloedd risg fel y pontw̃n tanwydd a'r sianel, a gwireddu cyfanswm o 10,400m³ o gwaddod a symudwyd i'r lagw̃n ar gost o £144,921.41
- Bu carthu diweddar ar y tir o fynedfa a sianel yr harbwr gael gwared ar 16,000m³ o dywod ar gost o £74,720. Mae'r rhain yn ffigurau bras gan nad yw'r cyfrifiadau terfynol i mewn eto.
- Cynigiwyd y tywod ychwanegol yn y pentwr stoc yn fasnachol trwy broses dendro, gyda Jones Bros yn cynnig y pris gorau. Ar hyn o bryd mae ffigurau bras yn dangos bod 15,000m³ wedi'u cludo i ffwrdd, gan sylweddoli incwm o £93,750 o bosibl. Bydd angen rhoi rhan o'r incwm i Ystâd y Goron fel rhan o gytundeb.

Yn sgil maethu amddiffynfeydd môr Traeth y De, cafodd 18,500m³ o dywod eu cludo ar hyd y traeth i lannau'r amddiffynfeydd môr ger y clwb golff. Cafodd y prosiect hwn, a reolir gan YGC, ei ariannu gan grant Lywodraeth Cymru.

1.5 Materion Ariannol

Cafodd ffioedd a thaliadau eu cymeradwyo gan Gyngor Gwynedd dros gyfnod y Nadolig, a oedd yn ein galluogi i gyfleu'r ffioedd a'r taliadau newydd yn gynnar yn y flwyddyn newydd. Y nod bob amser yw eu gosod ymhell cyn y tymor newydd er mwyn galluogi ein cwsmeriaid i benderfynu, tra hefyd yn ein darparu i ddal cwsmeriaid newydd cyn iddynt wneud trefniadau amgen. Dim ond cyfradd chwyddiant y cyngor o 2.89% oedd yn cael ei wneud ar gyfer yr Harbwr a'r Hafan, tra bod prisiau trydaneiddio wedi gostwng 4.9%.

Mae crynodeb o sefyllfa ariannol cyllideb yr Harbwr Allanol a Hafan Pwllheli ynghlwm i'r adroddiad hwn.

Yn ystod cyfnod yr hydref a'r gaeaf, roedd yn rhaid ymrwymo adnoddau ariannol ychwanegol o'r arian i'r meysydd gwaith canlynol:-

- Gwaith carthu y mis hwn ar geg yr harbwr, yn unol â'r rhaglen flynyddol. Er iddo gael ei symud ymlaen i gyd-fynd â'r gwaith o maethu ardal o traeth y Grugan.
- Mae cyfleuster pwmpio newydd wedi'i osod ar y cei tanwydd
- Ail-baentio marciau llinell ffordd, gan gynnwys gosod manau parcio priodol ar gyfer yr anabl ger y prif adeilad.
- Diweddariad meddalwedd a chaledwedd gan fod y systemau wedi dyddio ac nid ydynt yn addas ar gyfer llwyfannau cyfredol, a chaledwedd talu digyswllt ar y cei tanwydd.
- Gwaith i'n Hoist, crudau a blociau newydd ar gyfer ein compownd diogel

1.6 Eitemau Gweithredol

Mordwyo - Mae'r holl Gymhorthion Mordwyo yn Harbwr Pwllheli yn gweithio ac yn eu lle. Does dim "Rhybudd i Forwyr" yn weithredol yn Harbwr Pwllheli ar hyn o bryd.

Storm Darragh – cafodd y rhybudd tywydd coch a gyhoeddwyd yn ystod Storm Darragh effaith, er na chafodd unrhyw ddifrod i strwythyrau yr harbwr a'r Hafan, yn anffodus cafodd 3 cwch eu dadleoli o'u crudau yn y compownd diogel, suddodd un cwch (wedi ei codi allan ar ol y storm) a rhywfaint o fân ddifrod i orchuddion cychod, hwyliau ac ati. Gweithiodd y tîm yn wych dros y penwythnos, ac rydym wedi cynnal adolygiad er mwyn lliniaru risg pellach os cyhoeddir rhybuddion tywydd coch eto.

Ystadegau Harbwr Blynyddol - Manylion ystadegau Hafan a Harbwr ar gyfer 2024/25 wedi'u cynnwys gyda'r adroddiad hwn. Rydym yn dal i aros i gadarnhau'r ffigurau ar gyfer 2025/2026, gyda chontractau'n dod i mewn dros yr wythnosau diwethaf.

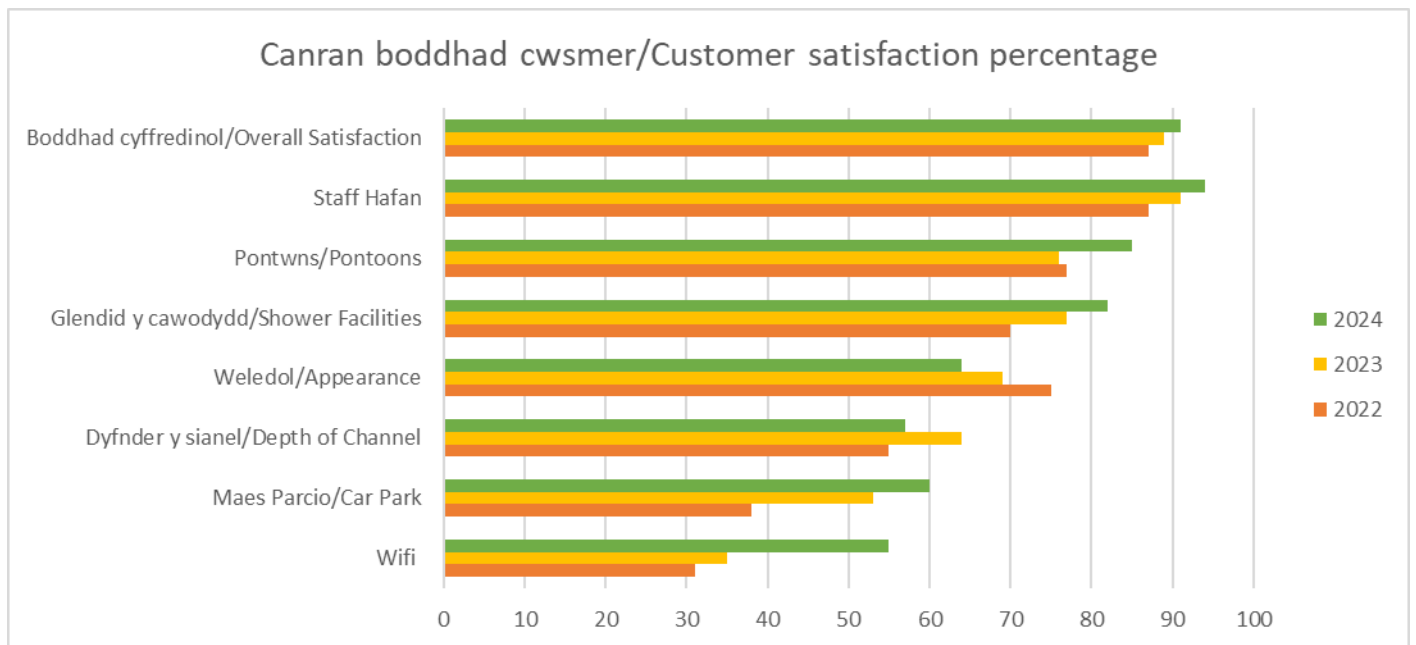
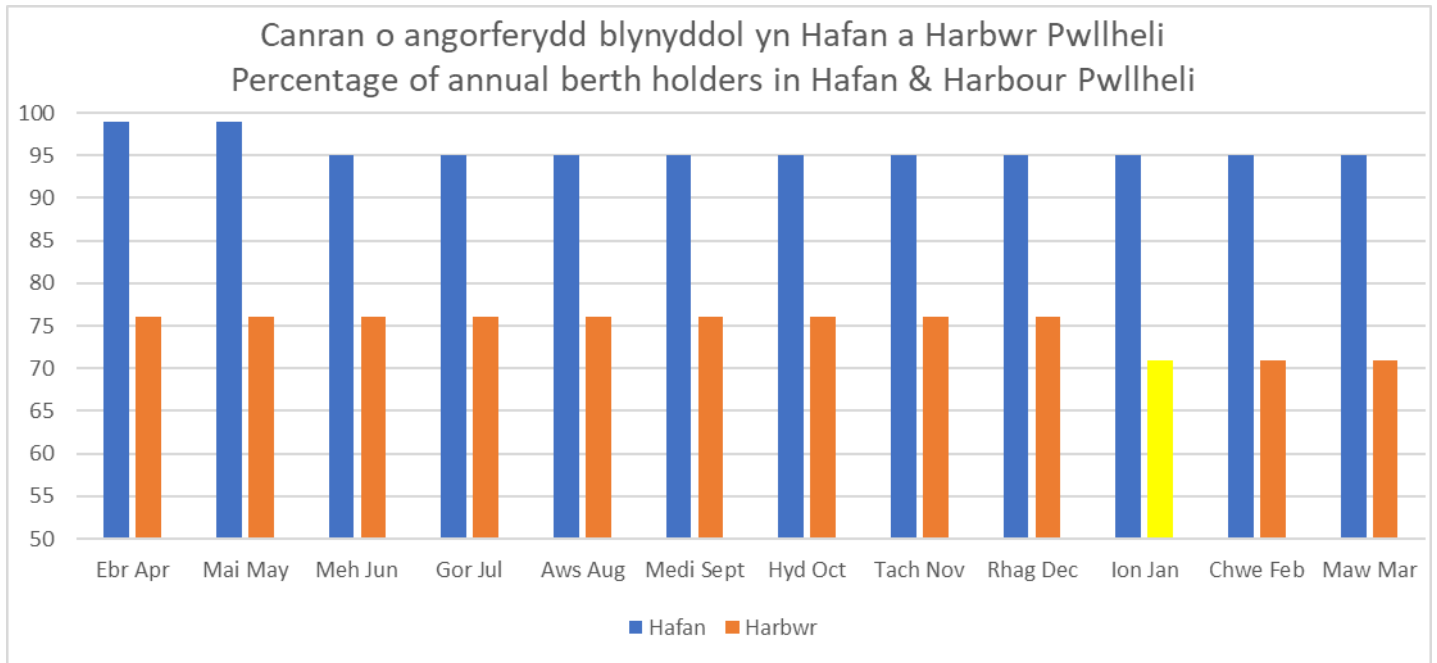
Rydym wedi adolygu'r angorfeydd sydd ar gael yn yr Harbwr Allanol, gyda 45 angorfa ar gael a 32 yn cael eu meddiannu. Gwnaed adolygiad pellach i'r posibilrwydd o ail-agor Ardal 2 yr Harbwr. Nid yw'r ardal hon wedi'i defnyddio ers nifer o flynyddoedd oherwydd problemau gwaddod a mwd, ond mae'r proffil cyfredol yn dangos y gellir ei defnyddio er y bydd cychod yn sychu allan ar lanw isel.

Pontŵn Pysgota Masnachol – mae Cynllun Morol a Physgodfeydd Cymru drwy Lywodraeth Cymru ar gael ar hyn o bryd ac rydym yn gwneud cais am bontŵn pysgota masnachol newydd ar gyfer yr Harbwr Allanol. Mae grant o hyd at £100,000 ar gael. Rydym wedi ymgysylltu â'r gymuned bysgota i nodi'r anghenion a byddwn yn gwneud cais ar y sail hon.

Staffio - Daeth yr amser i ffarwelio â'n Harbwrfeistr, Wil Williams yn ddiweddar. Ar ôl 34 mlynedd o wasanaeth yn Hafan Pwllheli, ar ôl arwain y gwaith o adeiladu'r marina, goruchwyllo'r estyniad, a chynnal y lefel uchaf o wasanaeth i'n cwsmeriaid, fe gamodd i lawr yn dawel o'i rôl, heb fod eisiau unrhyw ffwdan na ffanffer.

Fel tîm rydym yn ddyledus am ei angerdd a'i ymrwymiad i Hafan Pwllheli, a fod yr arweiniad a chefnogaeth dros y misoedd diwethaf yn cynnal safonau gyda'r Harbwrfeistr newydd, Sarah Hattle.

Ystadegau Blynyddol ar gyfer Hafan Pwllheli a'r Harbwr Allanol– hyd at Mawrth 2025



HAFAN PWLLHELI	Perfformiad Ariannol ar gyfer y Cyfnod 1 Ebrill 2024 i 31 Mawrth 2025 - Tachwedd 2024 Adolygiad
-----------------------	--

	CYLLIDEB AR GYFER Y CYFNOD 1/4/24 31/3/25	GWARIANT RHAGWELIR 1/4/24 31/3/25	OVER (UNDER)
Cyflogeion	£351,750	£385,218	£33,468
Adeiladau	£565,680	£625,760	£60,080
Cludiant	£12,320	£6,619	-£5,701
Cyflenwadau a Gwasanaethau	£130,410	£148,109	£17,699
Un - Oddi ar Wariant - Wedi'i ariannu o Gronfeydd Wrth Gefn	£0	£476,847	£476,847
Incwm	-£1,852,900	-£1,903,212	-£50,312
Cyfraniad o Gronfeydd Wrth Gefn tuag at Gostau Un Tro	£0	-£476,847	-£476,847
Cyfanswm	-£792,740	-£737,506	£55,234

HARBWR PWLLHELI			
Perfformiad Ariannol ar gyfer y Cyfnod 1 Ebrill 2024 i 31 Mawrth 2025 - Tachwedd 2024 Adolygiad			
	CYLLIDEB AR GYFER Y CYFNOD 1/4/23 31/3/24	GWARIANT RHAGWELIR 1/4/23 31/3/24	OVER (UNDER)
Cyflogeion	£32,340	£31,598	-£742
Adeiladau	£15,260	£7,413	-£7,847
Cludiant	£790	£0	-£790
Cyflenwadau a Gwasanaethau	£15,770	£2,027	-£13,743
Incwm	-£47,810	-£41,114	£6,696
Cyfanswm	£16,350	-£76	-£16,426